

Hiver 2021 / 2022

RAQUETTE SAUVAGE EN CLAREE (niveau 3)

Séjour de randonnée accompagné, en étoile depuis l'hôtel
7 jours / 6 nuits / 5 jours de raquettes



Un séjour d'une semaine de raquette à Néevache élaboré pour les randonneurs qui veulent profiter de tous les plaisirs des vacances à la montagne en hiver : une vallée enneigée et ensoleillée, des randonnées assez sportives pour aller chercher la belle neige et explorer des secteurs un peu moins fréquentés, respirer l'air pur et frais, et se détendre dans un hôtel 2 tout confort, où les fins de journée se terminent autour d'une bonne table après un passage à l'espace bien-être (spa, sauna, hammam).*

Une nouveauté de l'hiver 2020 qui nous permet de vous proposer de nouvelles randonnées hivernales à Néevache et d'aller faire nos traces un peu plus loin !

PROGRAMME

Voici un programme type pour vous donner une idée des réjouissances, ce séjour de niveau 3 vous offrant 5 journées complètes de raquette. Ce programme sera réalisable si les conditions météorologiques et nivologiques garantissent la sécurité de tous. En cas de doutes, votre accompagnateur vous proposera d'autres itinéraires !

De même, la quantité et la qualité de neige influenceront sur la capacité du groupe à atteindre l'objectif géographique mais ne sauraient en aucun cas altérer notre plaisir à évoluer dans notre belle montagne enneigée !

Jour 01 : Accueil à l'hôtel

Rendez-vous dans l'après-midi à l'hôtel** l'Echaillon, à Névache. Installation.

Le soir, pot d'accueil, dîner et présentation de la semaine.

Jour 02 : Alpage de la Gueyta

Après un petit transfert vers Ville-Haute à 5 minutes de l'hôtel, nous montons vers la haute vallée jusqu'à la chapelle Sainte Barbe, avant de monter vers les chalets de Biaune sur un versant sud. Au-dessus des chalets, un vaste terrain de jeu s'ouvre à nous dans ces alpages vallonnés ! Nous pouvons viser le petit col de la Colette (2597m), ou poursuivre sur le versant avant de redescendre vers Névache. Pendant la randonnée, nous prendrons le temps de voir ou revoir le fonctionnement de l'équipement de recherche de victimes d'avalanche.

700 à 1000 mètres de montée et descente selon l'itinéraire choisi / 5 à 6 heures de marche

Jour 03 : Pointe Muratière

En partant directement au-dessus de l'hôtel en versant sud, nous montons par la forêt vers le fabuleux plateau des Thures, un classique de la vallée qui nous réserve une ambiance extraordinaire par sa grande étendue ouverte sur le ciel. Nous traversons cette steppe enneigée pour monter sur le petit sommet arrondi de la pointe Muratière (2379m), d'où le panorama s'élargit vers le nord sur le Mont Thabor et la vallée étroite.

800 mètres de montée et descente / 5 à 6 heures de marche

Jour 04 : Vallon du Granon

Transfert matinal vers le village voisin de Val-des-Prés pour grimper dans le bois de l'Infernet. 500 mètres plus haut nous dénichons les petits hameaux du Caro et de Granon blottis sous leur manteau de neige. D'ici les options sont nombreuses pour explorer les alpages ou les forêts du vallon, et nous offrir de belles ambiances d'hiver.

800 à 1000 mètres de montée et descente selon l'itinéraire choisi / 5 à 6 heures de marche

Jour 05 : Crête de l'Echaillon

Nous repartons vers la haute vallée aujourd'hui pour partir cette fois sur un versant nord et gagner le vallon de Buffère, qui se mérite : la montée est raide, mais heureusement pas trop longue. En revanche une fois là-haut, c'est un des paradis du randonneur, un grand vallon aux pentes douces et accueillantes où nous trouverons notre bonheur. Un itinéraire possible (et ambitieux) est d'atteindre un petit sommet sur la crête de l'Echaillon à 2576 mètres.

800 à 1000 mètres de montée et descente selon l'itinéraire choisi / 5 à 6 heures de marche

Jour 06 : Vallon des Acles

Le vallon des Acles est un secteur où nous allons peu souvent, et l'hiver lui donne un isolement certain ! Une fois le rétrécissement de la Cléïda franchi et le plus dur derrière nous, c'est un territoire gigantesque qui s'offre à nous, avec des airs de grand nord ! Un domaine à explorer les yeux aux aguets pour essayer d'apercevoir la faune nombreuse qui l'habite !

700 à 900 mètres de montée et descente selon l'itinéraire choisi / 5 à 6 heures de marche

Jour 07 : Fin du séjour

Fin du séjour après le petit-déjeuner.

FICHE PRATIQUE

ACCUEIL

Le jour 1, dans l'après-midi, à l'Échaillon, hôtel **, au Hameau du Roubion à Névache.
En cas de problème, vous pouvez appeler au 04 92 21 37 30

DISPERSION

Le 7^{ème} jour, au même endroit, à Névache, après le petit-déjeuner. Libération des chambres pour 10 heures.

Si vous désirez faire encore de la raquette ce jour-là, c'est possible mais sans encadrement. Possibilité de déjeuner à midi (supplément de 19 € par personne) et de rester jusqu'au départ de la navette pour le train de nuit. Cependant, nous vous demandons impérativement de libérer les chambres pour 12h.

EXTENSION

Arrivée : Possibilité d'arriver la veille ou le matin par le train de nuit avec un supplément pour la demi-pension à partir de 68€ (selon la saison et selon le forfait choisi) ou de 11 € pour le petit-déjeuner et de 19 € pour le repas de midi. Les chambres seront disponibles vers 17 heures la veille et vers 14h le 1^{er} jour, mais vous pourrez entreposer vos bagages et attendre dans l'hôtel.

Départ : Si vous désirez prendre le déjeuner de midi, ce sera possible (19 € par personne) avec réservation obligatoire la veille. Vous pouvez également rester une nuit supplémentaire à la fin de votre séjour avec un supplément pour la demi-pension à partir de 68 € (selon la saison et selon le forfait choisi).

NIVEAU

Randonnées pour marcheurs en forme. Il faut avoir l'habitude de faire des randonnées de 5 à 7 heures de marche et de 1000 mètres de dénivellée. Il faut déjà avoir pratiqué la raquette et se sentir à l'aise pour partir en montagne enneigée toute la journée. Portage des affaires pour la journée (vêtements chauds, gourde, matériel de sécurité (pelle/sonde/DVA) et pique-nique).

HEBERGEMENT

L'hébergement à l'Echaillon peut se faire à l'hôtel, dans la nouvelle annexe « Le Chavillon » ou dans les Chalets Thabor.

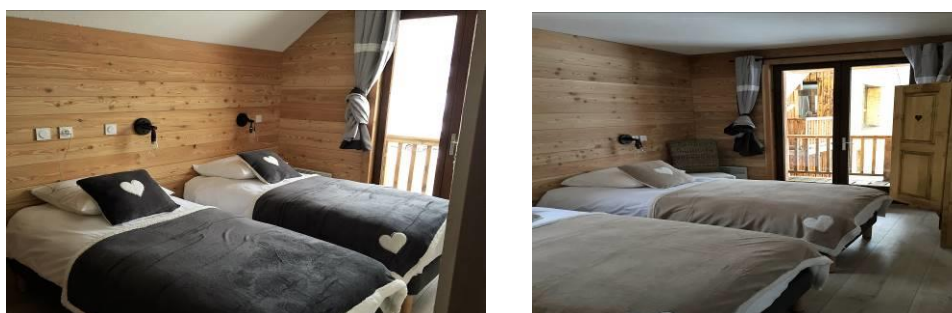
L'Echaillon : L'hôtel est composé de 19 chambres, réparties ainsi :

- Des chambres de 2 : Pour couple avec un lit à l'italienne ou 2 lits simples, avec sanitaire dans la chambre (lavabo, douche et WC).
- Des chambres de 3 : Avec 3 lits simples avec sanitaire dans la chambre (lavabo, douche et WC).
- Des chambres de 4 : Uniquement pour les familles. Composée, d'une chambre pour couple et d'un coin montagne pour les enfants de moins de 12 ans (lit superposé), avec sanitaire dans la chambre (lavabo, douche et WC).

Des suites de 2 chambres de 2 places : bien séparées avec un sanitaire commun (douche, lavabo, WC) pour les 2 chambres.



Le Chavillon : Nouveau bâtiment, fraîchement rénové, qui est composé de 8 chambres de 2 places avec salle de bain privatives, et d'une salle de petit-déjeuner. Chaque chambre est décorée avec goût, dans un style montagnard et chaleureux. Le Chavillon est situé à 200 mètres de l'Echaillon, un petit chemin, bien entretenu, vous guidera jusqu'à l'hôtel pour venir prendre le diner.



Les petits déjeuner se font sur place, servis sous forme de buffet, une serveuse sera là pour vous accueillir le matin.

N.B. : Possibilité de chambre seule en haute saison : vous serez logés en suite et partagerez la salle de bain et les WC avec 1 ou 2 autres personnes. **Votre tarif** sera celui d'une chambre double. En moyenne et basse saison, chambre seule avec sanitaire privatif possible selon les disponibilités.

A l'Echaillon se trouve une salle de restaurant, un salon avec une cheminée, un bar et une salle d'animation ou de réunion avec coin T.V. et coin cheminée.

Les dîners sont l'occasion de goûter aux produits locaux ou aux saveurs provençales de la cuisine de notre chef Patrice. Vous aurez le choix entre 2 entrées, 2 plats et 2 desserts, servis à l'assiette.

Les pique-niques sont copieux et accompagnés de vivres de course (fruits secs, chocolat, biscuits).

Nous vous remercions de nous faire part de vos régimes alimentaires le cas échéant.



ESPACE BIEN-ÊTRE en fin d'après-midi de 17H à 19h

Sauna, hammam, Størvatt (jacuzzi extérieur en bois chauffé au feu de bois), salle de détente, bar, et espace massage au retour des activités neige. Dans votre forfait il est prévu 3 accès durant votre séjour. A ce jour, le hammam ne fonctionne pas en raison des normes en vigueur.

LES MASSAGES et SOINS (en option sur réservation)

Nous disposons d'une salle de massage, nos masseuses vous proposeront leur carte de massages aux huiles essentielles. Les massages sont en option sur réservation et à régler directement à la masseuse en chèque ou espèces.

Quelques exemples :

- Le Récupérateur, modelage tonique qui permet la détente et la décontraction des jambes et du dos après une journée de sport.
- Les Pierres Chaudes, modelage décontractant, la chaleur des pierres chaudes se diffuse lentement et profondément à travers les muscles.
- Etc. ...

GROUPE

Groupe réduit de 4 à 8 personnes pour permettre un bon échange et plus de convivialité

ENCADREMENT

Par un accompagnateur en montagne diplômé d'État ou un moniteur de ski, qui connaît très bien la vallée.

MATERIEL FOURNI

Raquettes + bâtons + DVA (Détecteur de Victimes d'Avalanches) + pelle et sonde

EQUIPEMENT INDIVIDUEL A PREVOIR

- *Vos masques de protection !*
- *Votre gel hydroalcoolique de poche (dans la maison, vous trouverez des distributeurs pour déambuler en toute confiance).*
- Carte d'identité non périmée
- Un sac à dos de **35/40** litres pour la journée (assez grand pour contenir le repas de midi, votre eau et vos vêtements chauds, et le matériel de sécurité éventuellement l'appareil photo)
- Un pantalon chaud, ample et **imperméable**
- Une veste chaude et **imperméable type** Goretex (sinon cape de pluie)
- Des **chaussures de randonnées** montantes et imperméables. Éviter les bottes ou après-skis qui ne tiennent pas aux pieds ; vous prenez le risque d'avoir des ampoules, crampes ou tendinites.
- Des collants chauds, bonnet chaud
- Guêtres ou stop-tous (facultatif)
- 2 à 3 paires de chaussettes
- Vêtements de rechange
- Chaussures pour l'intérieur
- Bottes ou après-skis pour l'après-raquette
- Grand sac plastique pour protéger l'intérieur de votre sac
- Maillot de bain et drap de bain pour l'Espace Bien-Être.
- Pharmacie personnelle, collyre
- **Une boîte hermétique** (type Tupperware) pour la salade des pique-niques et une gourde
- 1 photo si vous pensez prendre un badge de traçage des pistes pour la semaine
- Et pourquoi pas une spécialité de votre région à partager avec vos compagnons de séjour

Obligatoire :

- 2 paires de gants chauds
- Lunettes de soleil très protectrices
- 1 rouleau d'Elastoplaste 8 cm (Sert à tout : ampoules, traumatisme, etc....)
- Ecran total et crèmes pour les lèvres et le visage

Conseillé :

- La « double-peau » pour soigner les ampoules (qui se trouve en pharmacie)
- Lunettes de vue de rechange en cas de casse
- Affaires de toilette (2 serviettes de toilette sont fournies à l'hôtel)
- Gourde si possible isotherme, couteau, couverts

DATES ET PRIX

Tarifs par personne	Chambre à 2 places	Chambre à 3 places
Du samedi 18/12 au vendredi 24/12/21	845 €	815 €
Du dimanche 26/12/21 au samedi 01/01/22	885 €	855 €
Du dimanche 09/01 au samedi 15/01/22	845 €	815 €
Du dimanche 16/01 au samedi 22/01/22	845 €	815 €
Du dimanche 23/01 au samedi 29/01/22	845 €	815 €
Du dimanche 30/01 au samedi 05/02/22	865 €	835 €
Du dimanche 06/02 au samedi 12/02/22	865 €	835 €
Du dimanche 13/02 au samedi 19/02/22	885 €	855 €
Du dimanche 20/02 au samedi 26/02/22	885 €	855 €
Du dimanche 27/02 au samedi 05/03/22	865 €	835 €
Du dimanche 06/03 au samedi 12/03/22	865 €	835 €
Du dimanche 13/03 au samedi 19/03/22	845 €	815 €
Du dimanche 20/03 au samedi 26/03/22	845 €	815 €

LE PRIX COMPREND

- La pension complète du repas du soir du jour 1 au jour 7 après le petit-déjeuner
- La taxe de séjour
- 5 jours d'encadrement
- Le matériel de raquettes et de sécurité
- Les transferts locaux
- 3 accès à l'Espace Bien-Être

LE PRIX NE COMPREND PAS

- les transports aller et retour jusqu'à Névache
- Les assurances annulations, assistance, rapatriement et interruption de séjour (facultative)
- La carte passeport montagne facultative (19.50 €)
- les boissons et dépenses personnelles
- Les massages ou les soins (45 € à 70 € de 30 à 60 minutes)

POUR EN SAVOIR PLUS

ACCÈS A NÉVACHE

Pour nous rejoindre dans notre belle vallée, préservée et donc un peu éloignée, plusieurs solutions s'offrent à vous. Les voici brièvement exposées, **l'idéal est que vous nous appelez pour que nous vous guidions dans cette planification importante** pour la réussite de vos vacances :

Les rails : vous pouvez venir en train :

- Soit en arrivant côté italien par le TGV Paris-Milan, en vous arrêtant à la gare de Bardonecchia en été, ou à celle de Oulx en hiver.
- Soit en arrivant à Briançon, par le train de nuit depuis Paris, ou les trains de jours depuis Marseille ou Valence.

De ces gares, des services de navettes vous permettent de parcourir les derniers kilomètres jusqu'à nous. Appelez-nous pour connaître le fonctionnement actualisé de ces navettes -pas toujours facile à trouver sur internet !

La route : vous pouvez venir en voiture jusqu'à l'hôtel, où il y a un grand parking pour vous garer. Nous serons rapides dans ce descriptif, en ces temps modernes où les GPS équipent nos voitures et nos téléphones.

- Depuis le sud, vous remontez la vallée de la Durance pour rejoindre Briançon.
- Depuis le nord et l'ouest, vous pouvez comme les cyclistes passer par le col du Lautaret et son panorama spectaculaire, ou choisir le confort (et son prix) du passage par l'Italie, grâce au Tunnel de Fréjus, réplique routière du projet ferroviaire ambitieux du milieu du XVIIIème siècle.

Pensez au covoiturage !

Les airs : vraiment l'avion n'est plus trop tendance, mais si vous venez de très loin, (notre réputation étant internationale !), vous pourrez atterrir à Lyon ou à Turin, d'où vous trouvez des navettes pour Briançon !

ANIMAUX

Votre animal domestique (un seul) est accepté s'il est propre et silencieux. Il ne pourra pas être accepté dans la salle à manger et devra être tenu en laisse. Nous comptons sur votre attention à faire ce qu'il faut pour qu'il ne gêne pas les autres personnes, car certaines n'aiment pas les animaux et d'autres en ont peur.

LINGE DE MAISON

Nous vous fournissons 1 drap de bain et 1 serviette de toilette par personne pour la semaine. Prévoir un drap de bain pour le sauna ou d'autres serviettes si vous avez besoin de plus. Possibilité de location d'un peignoir (3 €) pour l'espace bien-être.

INFORMATIONS ANNEXES

A Névache nous ne disposons ni de distributeur de billets ni de pharmacie ni de station-service. Merci de prévoir en conséquence.

TRÈS IMPORTANT

L'encadrement se réserve le droit de modifier le programme quelle qu'en soit la cause (conditions météorologiques, niveau technique des participants, surcharge éventuelle des refuges, etc...) dans le souci d'un meilleur déroulement du séjour.

**RENSEIGNEMENTS ET INSCRIPTION À
L'Échaillon**

Hôtel**, SPA & Activités
Névache 05100 Briançon
Tél : 04 92.21.37.30
Courriel : infos@echaillon.com
www.hotel-echaillon.com

Avec le bulletin d'inscription accompagné d'un acompte de 30%